

© Hangzhou EZVIZ Software Co., Ltd. 保留所有權利。

包括字詞、圖片、圖形等在內的任何和所有資訊均為 Hangzhou EZVIZ Software Co., Ltd. (以下簡稱「EZVIZ」) 的財產。未經 EZVIZ 事先書面允許，不得以任何方式部分或全部重製、變更、翻譯或散發本使用手冊 (以下簡稱「本手冊」)。除非另有規定，否則 EZVIZ 對本手冊不做任何明示或暗示性擔保、保證或表示。

關於本手冊

本手冊提供有關使用和管理產品的指示。本手冊中的圖片、圖表、影像及其他所有資訊僅供描述與說明之用。手冊內容可能因韌體更新或其他原因而變更，恕不另行通知。請在 ezviz™ 網站 (<http://www.ezviz.com>) 中找到最新版本。

修訂記錄

新發行 - 2025 年 1 月

商標聲明

EZVIZ™, ™ 和其他 EZVIZ 的商標和標誌是 EZVIZ 在各個司法管轄區的財產。下面所提及的其他商標和標誌為各自擁有者的財產。

法律免責聲明

在適用法律允許的最大範圍內，所述產品及其硬體、軟體和韌體係伴隨所有故障和錯誤按「原樣」提供，並且 EZVIZ 不作任何明示性或暗示性保證，包括但不限於適銷性、品質滿意度、特定用途適應性以及未對第三方造成侵權。無論是何種情況，對於任何特殊性、衍生性、偶發性或間接性損害，當中還包括營業利潤損失、業務中斷或資料或文件遺失，連帶關於本產品之使用，即使 EZVIZ 已獲知此類損害的可能性，EZVIZ、其董事、主管、員工或代理商概不對您承擔任何責任。

在適用法律允許的最大範圍內，無論是何種情況，EZVIZ 對於所有損害的全部責任概不超出產品的原始購買價格。

對於因以下原因造成產品中斷或服務終止而導致的人身傷害或財產損害，EZVIZ 概不承擔任何責任：A) 除要求外的不當安裝或使用；B) 保護國家或公共利益；C) 不可抗力；D) 您本人或第三方，包括但不限於，使用任何第三方的產品、軟體、應用程式等等。

關於具有網際網路存取功能的產品，使用產品的風險應完全由您自己承擔。對於網路攻擊、駭客攻擊、病毒檢查或其他網際網路安全性風險所造成的異常操作、隱私權洩漏或其他損害，EZVIZ 概不負責；但 EZVIZ 會視需要提供及時的技術支援。監視法和資料保護法因司法管轄區而異。在使用本產品之前，請查閱您司法管轄區中的所有相關法律，以便確保您的使用符合適用法律的規定。如果將本產品用於非法用途，EZVIZ 概不承擔任何責任。

如果以上所述與適用法律之間產生任何衝突，以後者為準。

目錄

重要安全指示.....	1
概覽.....	2
1. 包裝內容.....	2
2. 基本說明.....	3
設定.....	4
1. 取得 EZVIZ 應用程式.....	4
2. 移除安裝支架.....	5
3. 充滿電並安裝電池.....	5
4. 將門鈴添加到 EZVIZ 應用程式.....	6
5. 插入門鈴.....	7
安裝.....	8
1. 選擇安裝位置.....	8
2. 安裝門鈴.....	10
選項 1：僅限電池供電.....	10
1. 安裝固定支架.....	10
2. 將門鈴固定在安裝支架上.....	11
選項 2：有線連線.....	11
1. 關閉主開關.....	11
2. 移除您現有的門鈴（可選）.....	11
3. 安裝固定支架.....	12
4. 連接電線.....	13
5. 將門鈴固定在安裝支架上.....	13
維護.....	14
1. 使用傾斜安裝支架.....	14
2. 定期清潔門鈴.....	14
在 EZVIZ 應用程式中檢視您的裝置.....	15
1. 即時預覽.....	15
2. 設定.....	16
EZVIZ 連線.....	17
1. 使用 Amazon Alexa.....	17
2. 使用 Google Assistant.....	18
常見問答集.....	18
視訊產品使用倡議.....	19

重要安全指示

重要！

1. 安裝或使用本產品前，請仔細閱讀使用手冊。
2. 如果您正在為第三方安裝此產品，請記得將說明書或其副本留給最終用戶。

安全措施

1. 為了完全安全地操作這個系統，安裝人員、使用者和技術人員必須遵循本手冊中描述的所有安全程序。
2. 如有必要，將為特定警告和警告符號提供相應警告。
3. 產品必須根據安裝所在國家的適用標準設定。

任何因未遵守說明書而造成的損壞將使保固失效。我們不承擔由此導致的損害之責任！

我們不會對因不正确使用或未遵守安全說明而導致的財產或人身損害負責。

本產品已根據安全說明製造。為了保持這種狀態並從產品中獲得最大的效益，使用者必須遵守本手冊中包含的安全指示和警告。

此符號表示存在觸電或短路的風險。

- 切勿嘗試使用此設備與不同電壓。
- 確保系統的所有電氣連接符合使用說明。
- 在商業設施中，請確保遵守電氣安裝事故預防規定。
- 您必須遵循与系统连接的任何其他设备的使用说明。
- 如有任何關於設備操作或安全方面的疑問，請聯繫一位有經驗的人。
- 切勿用濕手插拔電器。
- 安裝此產品時，請檢查電源供應電纜是否有受損的風險。
- 切勿自行更換損壞的電纜！在這種情況下，請將它們移除並請專家。
- 主电源应该位于设备附近，并且必须易于接近。
- 建築物配線安裝中必須輕鬆存取並整合一個開關裝置（開關切斷器、斷路器或等效裝置），以供永久連接至網路的設備使用。
- 為確保設備有足夠的通風，請保持設備周圍的區域通暢。
- 請勿用物體（例如報紙、桌布或幕等）用來遮蓋通風口，以免堵塞通風。
- 請勿將明火源放置在設備上，如點燃的蠟燭。
- 遵守產品的操作溫度。
- 裝置不應暴露於流動或噴的液體中，也不應將裝置上裝滿液體的物體放在裝置上。

概覽

1. 包裝內容



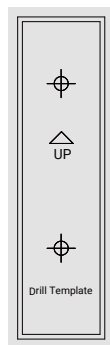
門鈴 (×1)



安裝支架 (×1)



傾斜安裝支架 (×1)



鑽孔模板 (×1)



響鈴 (×1)



電池 (×2)



Type-C 纜線 (×1)



卡針 (×1)



螺絲套件 (×1)



U 型導線 (×2)



有線連接器 (×2)



法規資訊 (×2)



快速使用指南 (×1)



影音監控貼紙 (×1)

i 響鈴外觀以購買產品為準。

2. 基本說明

門鈴

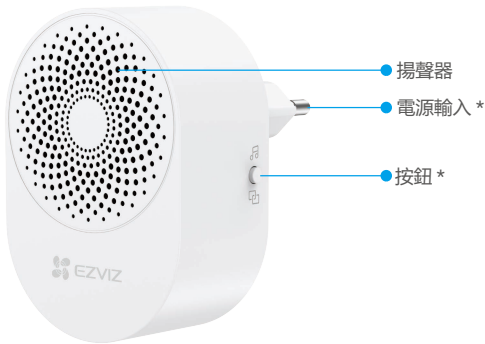
門鈴安裝在門口，具備監控、錄影、偵測和門鈴呼叫等功能。



名稱	說明
門鈴按鈕	當有人按下門鈴按鈕時，LED 指示燈會亮起，室內鈴聲會響起，您可以在 EZVIZ 應用程式中查看視頻。
LED 指示燈	●●●● 快速閃藍燈：門鈴已準備進行 Wi-Fi 設定。
	●●● 在 3 秒後變成藍色並熄滅門鈴已啟動且門鈴電池電量高於 20%。
	●●● 變紅並在 3 秒後熄滅門鈴已啟動，且門鈴電池電量低於 20%。
	●●● 紅燈閃爍三次：門鈴已啟動且門鈴電池已耗盡。
重設按鈕	按住重置按鈕 4 秒鐘以重新啟動並將所有參數恢復為預設值，伴隨一聲蜂鳴音。
電池指示燈	●●● 恆亮紅色：電池充電中。
	●●● 恆亮綠色：電池已充滿電。

響鈴

門鈴安裝在室內，具有響鈴等功能。



名稱	說明
按鈕	<ul style="list-style-type: none">• 更改鈴聲按一下以更換鈴聲。新的鈴聲將會響兩次。• 配對模式按住 5 秒進入配對模式。
電源輸入	100 ~ 240 VAC, 50/60 Hz

設定

請按照以下步驟設定您的門鈴：

- 1. 取得 EZVIZ 應用程式，並登入您的 EZVIZ 應用程式帳戶。
- 2. 移除安裝支架。
- 3. 充滿電並安裝電池。
- 4. 將門鈴添加到您的 EZVIZ 應用帳戶中。
- 5. 插入響鈴。

1. 取得 EZVIZ 應用程式

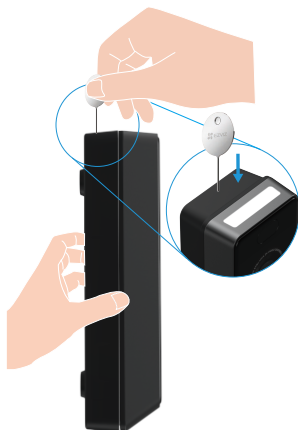
- 1. 將您的手機連線至 Wi-Fi（建議）。
- 2. 請在 App Store 或 Google Play™ 搜尋「EZVIZ」來下載並安裝 EZVIZ 應用程式。
- 3. 啟動應用程式並且註冊 EZVIZ 使用者帳戶。



❗ 如果您已經使用應用程式，請確定其為最新版本。要找到是否有可用的更新，請移至應用程式商店並搜尋 EZVIZ。

2. 移除安裝支架

在包裝中，門鈴已與安裝支架組裝完成。首次使用時，需使用包裝內附的針按住門鈴頂部的拆卸孔以移除安裝支架。



3. 充滿電並安裝電池

建議在首次使用門鈴前將電池充滿電。提供兩顆電池。

透過電源適配器（DC5V 2A，需另行購買）將電池連接到電源插座進行充電。



- 請購買一個DC5V 2A電源適配器，因為包裝中不包含此配件。
- 建議使用包裝內附的Type-C線材。
- 電源插座應安裝在靠近電源適配器的位置，並且應易於接近。
- 請勿在溫度超過45度或低於0度時為電池充電。
- 禁止在戶外使用電源適配器為電池充電。
- 充滿電池大約需要4.5小時。
- 請勿在電池仍安裝於門鈴時進行充電。請務必取出電池進行充電。
- 電池型號：PH21700-1S2P；電池製造商：Fenghuang New Energy (Huizhou) Co., Ltd. 請務必使用相同型號的電池進行更換。

當電池充滿電後，將電池安裝到門鈴上。

1. 將電池的上部與門鈴電池槽的頂部對齊。
2. 將電池的下部壓入電池槽中。

安裝電池後，門鈴會自動開機，LED 指示燈快速閃爍藍光，螢幕上顯示 QR 碼，表示門鈴已準備好進行 Wi-Fi 配置。

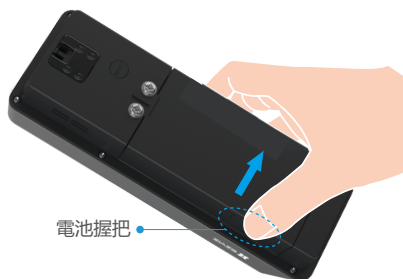
電池使用說明



門鈴啟動



要從門鈴中取出電池，請抓住電池的下部兩側並向上拉出。



4. 將門鈴添加到 EZVIZ 應用程式

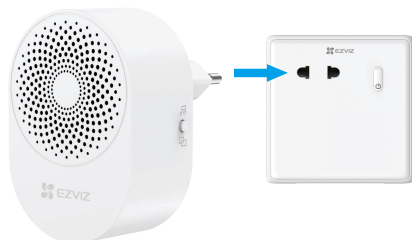
1. 使用 EZVIZ 應用程式登入帳號。
2. 在主螢幕上，點擊右上角的「+」號，進入掃描 QR 碼介面。
3. 掃描門鈴螢幕或快速入門指南封面的 QR 碼。



4. 按照 EZVIZ 應用程式引導完成 Wi-Fi 配置，並將門鈴添加到您的 EZVIZ 應用程式帳戶中。

5. 插入門鈴

將門鈴插入室內電源插座。門鈴音響會自動與門鈴連接。



i 請將響鈴安裝在最接近門鈴安裝位置的電源插座上，以免因距離而導致門鈴和響鈴連線失敗。安裝效果如下圖所示。



安裝

1. 選擇安裝位置

1. 建議安裝位置：

在門外的牆上，靠近門把手的一側，如下所示。

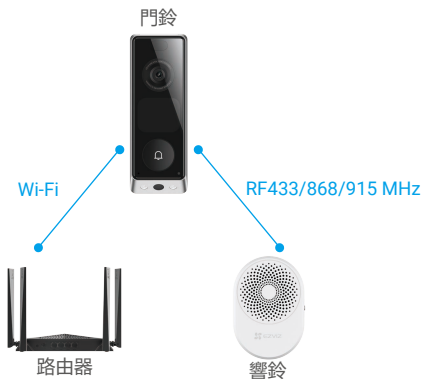


2. 建議的安裝高度：1.2 至 1.5 公尺。

3. 請注意以下事項以選擇安裝位置：

- 在家庭環境中，建議將門鈴、響鈴和路由器儘量靠近擺放。
- 在以下四種情況下**不建議**安裝：
 - 在金屬門 / 門框上
 - 在有許多金屬物品的地方；
 - 在承重牆的角落；
 - 在有許多隔牆的臥室中。

包括門鈴、路由器和鈴聲的通信拓撲如下。



門鈴應盡可能靠近路由器安裝。

確認門鈴的安裝位置後，按下安裝位置的門鈴按鈕，檢查鈴聲是否如預期響起，以及EZVIZ應用程式中的即時影像是否流暢播放。

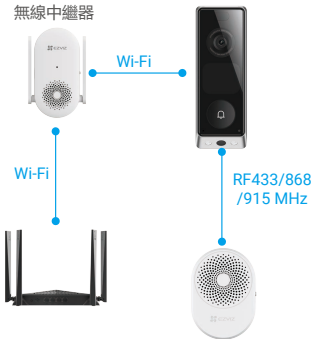


問： 如果門鈴沒有響，我該怎麼辦？

答案： 如果門鈴不響，請調整門鈴的安裝位置，使門鈴更靠近門口鈴。

問： 如果 EZVIZ 應用程式中的即時影像播放不順暢或網路信號較弱，我該怎麼辦？

答案： 如果 EZVIZ 應用程式中的即時影像播放不順暢或網路信號較弱，可能是因為門鈴與路由器之間的距離過遠。在此情況下，建議單獨購買 EZVIZ 無線中繼器以連接路由器和門鈴。通信拓撲包括額外的無線中繼器如下。



除了作為信號中繼器外，無線中繼器還可以用作次要門鈴。在此情境中，通信拓撲如下。



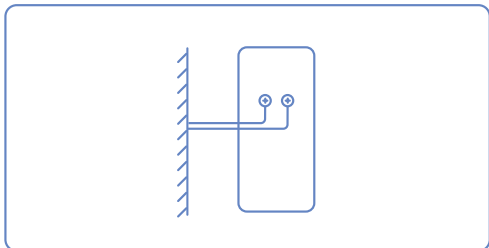
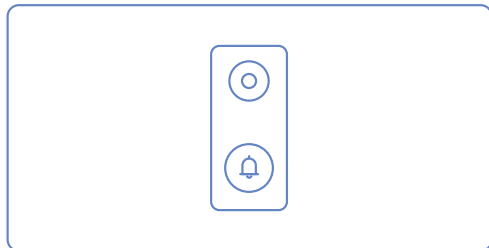
2. 安裝門鈴

- 在安裝門鈴之前，請確保門鈴已添加至 EZVIZ 應用程式。

在安裝門鈴之前，您需要為門鈴選擇一種供電方式。

• 選項 1：僅限電池供電

• 選項 2：有線連線



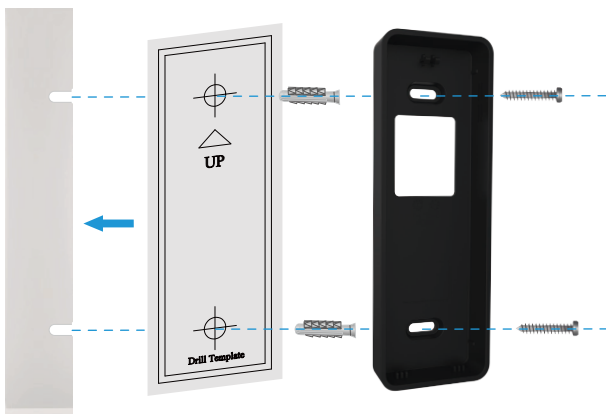
如果您不想麻煩地為電池充電，可以選擇有線連接，並將門鈴連接到符合以下規格的電源 **8-24 伏交流電，50 或 60Hz，最大 40VA**。

- 請勿將門鈴接線至直流電供電的對講系統或其他直流電源。

選項 1：僅限電池供電

1. 安裝固定支架

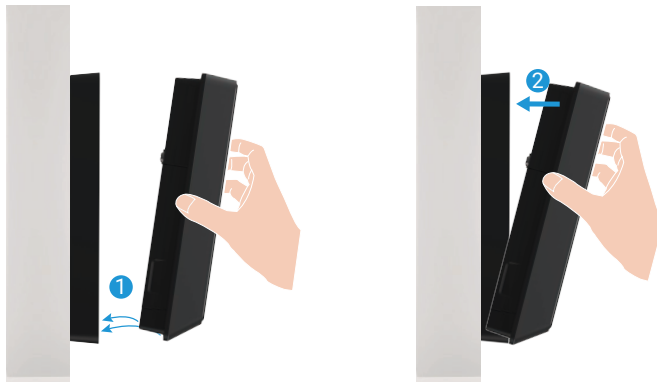
- 將鑽孔模板放置在所需安裝位置的表面，並根據鑽孔模板鑽出兩個螺絲孔。
- (選擇性)** 將釘插入孔。如果是木質表面，則無需使用錨點。
- 使用提供的金屬螺絲（PA3×25）固定安裝支架。



- 建議使用 $\Phi 6$ mm 孔。
- 請使用包裝內提供的錨定器和金屬螺絲。
- 包裝內附有傾斜安裝支架。您可以將其用作輔助安裝支架，從而覆蓋更具針對性的視角（參考 [“使用傾斜安裝支架”](#)）。

2. 將門鈴固定在安裝支架上

1. 將門鈴底部的安裝槽與安裝支架下部的鎖定卡扣對齊。
2. 將門鈴的上部壓入安裝支架中。您可以嘗試輕輕拉出門鈴，以確保門鈴是否牢固固定。

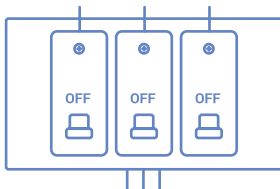


選項 2：有線連線

1. 關閉主開關

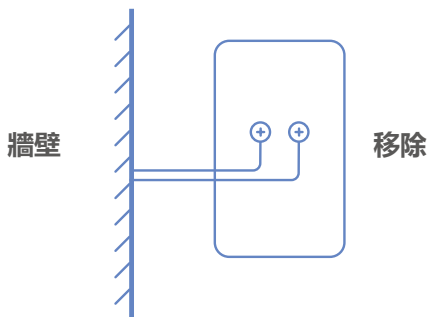


請確保主開關已關閉。



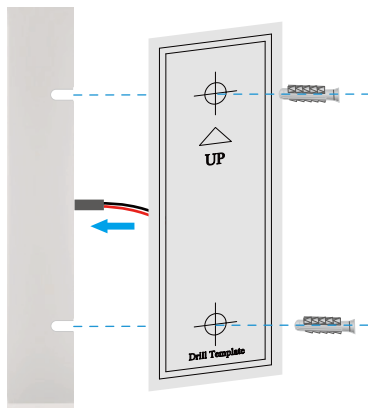
2. 移除您現有的門鈴（可選）

將現有的門鈴從牆上拆下並斷開電線連接。

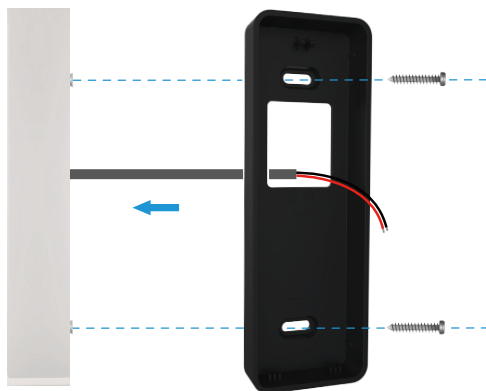


3. 安裝固定支架

1. 將鑽孔模板放置在所需安裝位置的表面，根據鑽孔模板鑽出兩個螺絲孔，然後移除鑽孔模板。
2. (選擇性) 將釘插入孔。如果是木質表面，則無需使用錨點。



3. 將門鈴的電線穿過安裝支架上的孔。
4. 使用提供的金屬螺絲 (PA3×25) 固定安裝支架。



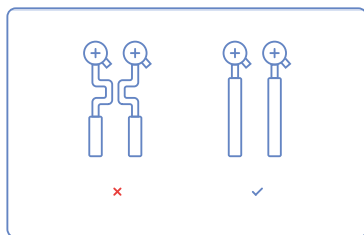
- 建議使用 $\Phi 6$ mm 孔。
- 請使用包裝內提供的錨定器和金屬螺絲。
- 包裝內附有傾斜安裝支架。您可以將其用作輔助安裝支架，從而覆蓋更具針對性的視角（參考“[使用傾斜安裝支架](#)”）。

4. 連接電線

將牆內伸出的電線通過安裝支架連接到門鈴背面的端子。任意一條電線都可以連接到任意一個螺絲。順序無關緊要。

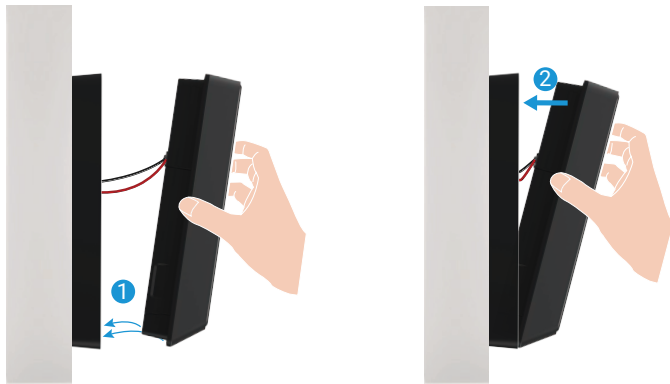


- 出於安全考量，請修剪或剝除電線以露出約 1 公分的長度。使用螺絲起子將電線末端擰緊到門鈴背面的端子螺絲上。
- 請確保兩條電線不會造成短路。如果任一電線磨損，請將其緊密纏繞。



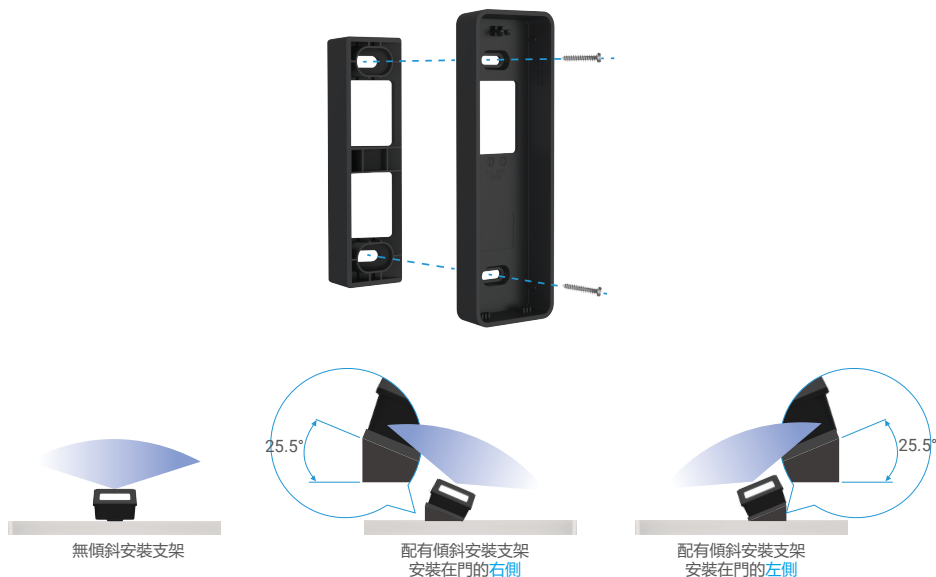
5. 將門鈴固定在安裝支架上

1. 將門鈴底部的安裝槽與安裝支架下部的鎖定卡扣對齊。
2. 將門鈴的上部壓入安裝支架中。您可以嘗試輕輕拉出門鈴，以確保門鈴是否牢固固定。



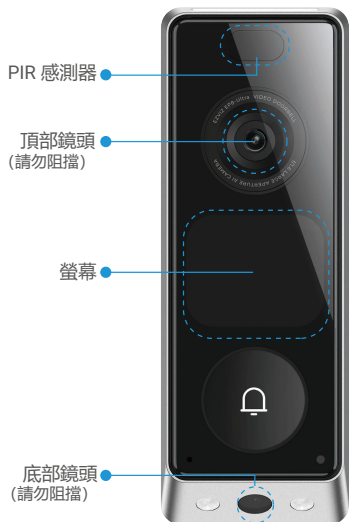
1. 使用傾斜安裝支架

包裝內附有傾斜安裝支架。如果您希望看到特定的一側，可以將其用作輔助安裝支架。



2. 定期清潔門鈴

建議定期或根據需要清潔門鈴的鏡頭和感應器，以確保清晰的視頻錄製和門鈴的正常功能。您可以使用鏡頭紙或沾水的棉籤進行擦拭，也可以使用紙巾或布等柔軟材質清潔門鈴（清潔材料需自行準備）。

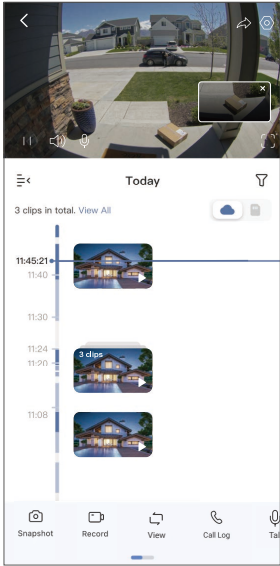


在 EZVIZ 應用程式中檢視您的裝置

1 應用程式介面可能因版本更新而有所不同，以您手機安裝的應用程式介面為準。





1. 即時預覽

啟動 EZVIZ 應用程式，進入門鈴的設備頁面，然後點擊即時影像按鈕。您可以檢視和聆聽即時播放、拍攝快照或錄影，並根據需要選擇影像畫質。



1 在螢幕上左右滑動即可查看更多圖示。

圖示	說明
	分享。與您希望的任何人士共享您的裝置。
	設定。檢視或變更裝置設定。
	暫停 / 播放。暫停或播放即時預覽。
	聲音。開啟或關閉即時檢視中的聲音。
	交談。輕觸圖示，然後按照螢幕上的指示與門鈴前的人交談或聆聽。
	全屏。點擊以享受全屏顯示的視野。
	(僅在全屏模式下可見) 檢視歷史影片片段。
	快照。拍攝快照。
	錄製。手動開始 / 停止錄製。
	檢視切換檢視模式。
	通話記錄。檢視通話記錄。
	定義。從四倍高清、全高清、高畫質或標準中選擇影片解析度。

圖示	說明
	附近的設備。點按即可選取可用近鄰裝置進行多幕即時檢視。
	PiP（子母畫面）。觀看您正在使用的另一應用程式頂部顯示的影片。
	提示。點擊以查看更多設備資訊。
	重新排列。重新排列上述所有功能的順序。

2. 設定

在設定頁中，您可以設定門鈴參數。

參數	說明
	電池電量。
名稱	在此查看或點擊以自定義您的設備名稱。
電池	您可在這裡查看電池剩餘電量。
智慧型偵測	您可以為裝置選取不同偵測類型。
訊息通知	您可管理裝置訊息和 EZVIZ 應用程式通知。
音訊設定	您可以為裝置設定相關的音訊參數。
影像設定	您可以設定裝置的相關影像參數。
螢幕設定	您可以在此啟用或停用門鈴螢幕，並調整螢幕亮度。  支援自動亮度調節。
燈光設定	您可以為裝置設定相關的燈光參數。
喇叭設定	您可以設定喇叭的相關參數。
錄影清單	您可以查看記憶卡的裝置儲存狀態。
訪客回覆	您可以啟用自動回覆並新增語音回覆。如果有人按下門鈴按鈕且在預設時間內無人回應，語音回覆將自動發送。
隱私設定	您可以使用加密密碼將影片加密，並且客製化隱私區域。
網路設定	您可以查看連線狀態。
裝置資訊	您可在此查看裝置資訊。
分享裝置	您可以將裝置分享給您的家庭成員或訪客。
EZVIZ Cloud	您可以訂閱並管理雲端儲存空間。
刪除裝置	點選即可將裝置從 EZVIZ 應用程式刪除。

1. 使用 Amazon Alexa

這些說明將使您能夠使用 Amazon Alexa 控制 EZVIZ 裝置。如果在過程中遇到任何困難，請參閱**故障排除**。

啟動前，請確保：

1. EZVIZ 裝置連線至 EZVIZ 應用程式。
2. 在 EZVIZ 應用程式中，關閉「影像加密」並開啟裝置設定頁面中的「音訊」。
3. 您具有支援 Alexa 的裝置 (即 Echo Spot、Echo Show、全新 Echo Show、Fire TV (所有世代)、Fire TV 搖桿 (僅限第二代)、或 Fire TV Edition 智慧電視)。
4. 您的智慧裝置上已安裝 Amazon Alexa 應用程式，而且您已經建立帳戶。

要使用 Amazon Alexa 控制 EZVIZ 裝置：

1. 開啟 Alexa 應用程式，然後從選單選擇「技能和遊戲」。
2. 在技能和遊戲畫面上，搜尋「EZVIZ」，您將找到「EZVIZ」技能。
3. 選擇 EZVIZ 裝置的技能，然後點選「啟用」。
4. 輸入您的 EZVIZ 使用者名稱和密碼，然後點按「登入」。
5. 點按「授權」按鈕以授權 Alexa 存取您的 EZVIZ 帳戶，使 Alexa 可以控制您的 EZVIZ 裝置。
6. 您將看到「EZVIZ 已連結成功」，然後點選「探索裝置」以允許 Alexa 探索所有您的 EZVIZ 裝置。
7. 回到 Alexa 應用程式選單並選擇「裝置」，您將在裝置下看到所有您的 EZVIZ 裝置。

語音命令

經由 Alexa 應用程式中的「智慧家庭」選單或 Alexa 語音控件功能來探索新的智慧裝置。一旦找到裝置，便可利用語音來控制。向 Alexa 講些簡單的命令。

故障排除

Alexa 無法探索我的裝置時該怎麼辦？

檢查是否有任何網際網路連線問題。

嘗試重新啟動智慧裝置，然後在 Alexa 上重新探索裝置。

裝置的狀態在 Alexa 上為何是「離線」？

您的裝置可能已與網路中斷連線。重新啟動智慧裝置，然後在 Alexa 上重新探索。

檢查您的路由器是否連線至網際網路，然後重試。

 有關哪些國家可使用 Amazon Alexa 的詳細資訊，請參閱 Amazon Alexa 的官方網站。

2. 使用 Google Assistant

憑藉 Google Assistant，您可藉由講出 Google Assistant 語音命令來啟動 EZVIZ 裝置並即時觀看。

需要以下裝置和應用程式：

1. 功能性 EZVIZ 應用程式。
2. 在 EZVIZ 應用程式中，關閉「影像加密」並開啟裝置設定頁面中的「音訊」。
3. 與其連線之帶有功能性 Chromecast 的電視。
4. 手機上的 Google Assistant 應用程式。

首先，請按照以下步驟操作：

1. 設定 EZVIZ 裝置，並確保其在應用程式上正常運作。
2. 從 App Store 或 Google Play™ 下載 Google Home 應用程式，然後登入您的 Google 帳戶。
3. 在 Myhome 畫面上，點選左上角的「+」，然後從選單清單選擇「設定裝置」以移至設定介面。
4. 點按「適用 Google」，然後搜尋「EZVIZ」，您將找到「EZVIZ」技能。
5. 輸入您的 EZVIZ 使用者名稱和密碼，然後點按「登入」。
6. 點按「授權」按鈕以授權 Google 存取您的 EZVIZ 帳戶，使 Google 可以控制您的 EZVIZ 裝置。
7. 點按「返回應用程式」。
8. 按照以上步驟完成授權。同步完成後，將在您的服務清單下列出 EZVIZ 服務。要查看 EZVIZ 帳戶下的相容裝置清單，請點選 EZVIZ 服務圖示。
9. 立即嘗試一些命令。使用您在設定系統時所建立的門鈴的名稱。

使用者可將裝置作為單一實體或在群組中管理。將裝置新增到房間允許使用者使用一個命令同時控制一組裝置。

如需更多資訊，請參見連結：

<https://support.google.com/googlehome/answer/7029485?co=GENIE.Platform%3DAndroid&hl=en>

常見問答集

問：影片加密密碼是什麼？

答：預設的影片加密密碼是設備的驗證碼，位於門鈴標籤上的六個大寫字母。您也可以在這雲應用程式中獲取驗證碼（「設定」>「設備資訊」）。

 如需有關裝置的附加資訊，請造訪 www.ezviz.com。

親愛的 EZVIZ 使用者，

科技影響我們生活的各個層面。作為一家具有前瞻性的科技公司，我們越來越意識到科技在提高生活效率和質量方面所扮演的角色。同時，我們也意識到其不當使用可能帶來的潛在危害。例如，視訊產品可以記錄真實、完整和清晰的影像，因此它們在表達事實方面具有重要價值。然而，視訊錄的不當發布、使用及 / 或處理可能侵犯他人隱私權、合法權利和權益。

EZVIZ 致力於以創新為善的技術，我們本人誠摯提倡每位使用者應正確且負責地使用視訊產品，從而共同創造一個符合適用法律和規範的積極環境，尊重個人利益和權利，並促進社會道德。

以下是 EZVIZ 的倡議，我們希望您關注：

1. 每個人都擁有合理的隱私期望，使用視頻產品不應與這種合理期望相衝突。因此，在公共區域安裝視訊產品時，應以合理有效的方式顯示明確監控範圍的警告通知。對於非公開區域，應謹慎評估涉及人員的權益，包括但不限於，只有在獲得利害關係人的同意後才安裝視頻產品，並且不得在他人不知情的情況下安裝高度隱形的視頻產品。
2. 視訊產品客觀錄製特定時間和空間內實際活動的影像。用戶應合理地事先識別涉及此範圍的人和權利，以避免在保護自己通過視頻產品的同時侵犯他人的肖像權、隱私權或其他法律權利。值得注意的是，如果您選擇啟用您的攝像機上的音頻錄製功能，它將捕捉到監控範圍內的聲音，包括對話。我們強烈建議全面評估監控範圍內的潛在聲音源，以便在開啟音訊錄製功能前充分瞭解必要性和合理性。
3. 使用中的視訊產品會從實際場景連續產生音訊或視覺資料（可能包括像臉部圖像等生物特征資訊）（基於使用者選擇的產品功能）。此類資料可用於或處理於使用。影片產品僅僅是技術工具，無法以人性化方式實踐法律和道德標準，以引導數據的合法和適當使用。正是控制和使用所產生數據的人們的方法和目的造成了差異。因此，數據控制者不僅應嚴格遵守適用法律法規，還應充分尊重包括國際公約、道德標準、文化規範、公共秩序和地方習俗在內的非義務性規則。此外，我們應始終將保護隱私權和肖像權以及其他合理利益放在首位。
4. 影像產品持續產生的影像資料承載著各方利益方的權利、價值觀和其他需求。因此，確保數據安全並保護產品免受惡意入侵是非常重要的。每位用戶和數據控制者應採取一切合理和必要的措施來最大程度地提高產品和數據安全性，避免數據洩露、不當披露或濫用，包括但不限於設置訪問控制、選擇適合的網絡環境連接視頻產品，建立並不斷優化網絡安全。
5. 視訊產品為提升社會安全作出了巨大貢獻，我們相信視訊產品將繼續在日常生活的各方面起到積極作用。任何嘗試濫用這些產品違反人權或參與非法活動，都與技術創新和產品開發中價值的本質相矛盾。我們建議每位使用者建立自己的方法和規則來評估和監控視訊產品的使用，以確保這些產品始終正確、周到且善意使用。